

Анализ работы дошкольного образовательного учреждения за 2022-2023 учебный год

Муниципальное бюджетное дошкольное образовательное учреждение "Раздольненский ясли-сад "Золотой петушок"(МБДОУ) в 2022-2023 учебном году осуществлял свою деятельность в соответствии с Государственным образовательным стандартом дошкольного образования, разработанным на основе Конституции Донецкой Народной Республики с учетом Международной Конвенции ООН о правах ребенка, Уставом МБДОУ, Типовой образовательной программой дошкольного образования «Растим личность» под редакцией Аругтюнян Л.Н, Сипачева Е.В., Макеенко Е.П., Котова Л.Н, Михайлюк С.И., Бридько Г.Ф., Губанова Н.В., Кобзарь О.В.– ГОУ ДПО «Донецкий РИДПО, 2018.

В течении учебного года деятельность МБДОУ была направлена на создания благоприятных условий для полноценного проживания ребенком дошкольного детства, формирование основ базовой культуры личности, разностороннее развитие психических и физических качеств в соответствии с возрастными и индивидуальными особенностями, подготовка к жизни в современном обществе, обеспечение безопасности жизнедеятельности дошкольника.

Следует, так же отметить, что особое внимание уделялось развитию личности ребенка, сохранению и укреплению здоровья детей, формированию предпосылок учебной деятельности, а также воспитанию у дошкольников таких качеств, как:

- любознательность, познавательная самостоятельность;
- активность жизненной позиции, инициативность;
- креативность в решении различных жизненных ситуаций;
- патриотизм;
- уважительность к традиционным ценностям, духовно-нравственная направленность личности ребенка на основе общечеловеческих социокультурных ценностей.

Для достижения этих целей перед коллективом МБДОУ были поставлены следующие задачи:

1. Совершенствование и обновление педагогического процесса в дошкольном образовательном учреждении:

- гуманизация образовательного процесса, ориентированного на приоритет общечеловеческих ценностей, жизни и здоровья ребенка, свободного развития его личности; внедрение в образовательный процесс Типовой образовательной программы дошкольного образования «Растим личность»;

- формирование предпосылок учебной деятельности через различные виды деятельности детей дошкольного возраста;

- обеспечение поддержки разнообразия дошкольного детства за счет расширения форм, методов и средств реализации основной образовательной программы дошкольного учреждения

- способствовать росту профессиональной компетенции педагогов в вопросах применения современных образовательных технологий, в том числе дистанционных, электронных платформ и индивидуализации образовательного процесса.

2. Создание условий для развития кадрового потенциала дошкольного образовательного учреждения:

- развитие инновационного образовательного пространства в МБДОУ;

- мотивация педагогических работников к самосовершенствованию, повышению уровня своего профессионализма, компетентности, творческому поиску;

- выявление, распространение и внедрение передового педагогического опыта, приобщение педагогов к экспериментальной деятельности;

- активизировать участие педагогов в вебинарах, онлайн -конференциях, онлайн- конкурсах различного уровня;

3. Сохранение единого образовательного пространства в условиях содержательной вариативности дошкольного образования:

- создание полноценной развивающей среды в соответствии с возрастными особенностями детей, обеспечивая им возможность самостоятельной деятельности;

- обеспечение педагогической поддержки семьи и повышение компетентности родителей (законных представителей) в вопросах развития и образования, охраны и укрепления здоровья детей;

- обеспечение непрерывности образовательного пространства на основе преемственности между дошкольным и начальным общим образованием, сохраняя при этом специфические особенности дошкольного образования в содержании, формах образовательного процесса;

4. Формирование предпосылок функциональной грамотности у детей дошкольного возраста.

Организовать системную работу по развитию логико – математических представлений у дошкольников с использованием современных форм организации работы по формированию элементарных математических представлений с учётом ГОС ДО и Типовой образовательной программы дошкольного образования «Растим личность»;

5. Совершенствовать воспитательно-образовательный процесс в МБДОУ по развитию речи дошкольников, в разных видах деятельности в соответствии с возрастными, индивидуальными особенностями.

6. Оптимизировать работу по формированию у детей целостной картины мира, воспитания патриотизма, основ гражданственности, любви к своей Родине, посредством ознакомления дошкольников с русским народным фольклором.

Анализ методической работы с кадрами

Главная цель методической работы МБДОУ "Раздольненский ясли-сад "Золотой петушок" в 2022-2023 учебном году отразилась в совершенствовании профессионального мастерства педагогов, развитии творческого потенциала всего коллектива, повышении качества и эффективности воспитательно-образовательного процесса.

Методическая работа, осуществляемая в течение 2022-2023 учебного года, органично соединялась с повседневной практикой педагогов.

С целью актуализации профессионально-педагогического потенциала личности педагога МБДОУ, были запланированы и реализованы:

Семинары -практикумы :

- «Игры нового поколения в интеллектуальном развитии дошкольника»;
- «Формирование духовно-нравственных ценностей дошкольников через приобщение детей к национальной культуре и культурному наследию родного края»;

Круглый стол :

- «Как повысить мотивацию и профессиональной мобильности педагогов необходимую для самореализации в профессии. Индивидуальный маршрут»

Для оказания методической помощи педагогам в планировании, совершенствовании теоретических и практических знаний и умений в области педагогики, методик работы с детьми и родителями, были проведены **консультации:**

- «Развития у педагогов важных компетентностей функциональной грамотности: критического мышления, креативности, коммуникации, координации. (модель 4 К)»;

- «Концептуально-целевое направление в развитии интеллектуальных способностей дошкольников»;
- «Организация дистанционного обучения дошкольников»;
- «Квест, как инновационная технология физкультурно – оздоровительной направленности МБДОУ»;
- «Устное народное творчество как средство развития речи детей дошкольного возраста»;
- «Современная педагогическая технология « Река времени»- нетрадиционный метод и способ развития познавательной активности и исследовательской деятельности детей»;
- «Всестороннее развитие личности детей дошкольного возраста по средствам театральной деятельности».

Показ конкретных, наиболее эффективных форм, методов и приемов организации образовательного процесса в МБДОУ нашел свое отражение в **открытых просмотрах организованной образовательной деятельности** :

- «Социально-коммуникативное развитие детей дошкольного возраста в условиях ГОС ДО»;
- «Состояние работы воспитателей по самообразованию: внедрение инновационных технологий»;
- «Формирование элементарных математических представлений детей дошкольного возраста как средства развития познавательных интересов и интеллектуального продвижения»;
- «Сюжетно-игровое занятие по русской народной сказки «Колобок», традиционные и современные подходы к организации и проведению занятий по речевому развитию».

Благодаря этой форме методической работы были продемонстрированы профессиональные умения воспитателей , узких специалистов. (взят на заметку их позитивный опыт («создание кейса-педагогических практик») .

Высшей формой методической работы является **педагогический совет**.

В МБДОУ« Раздольненский ясли-сад «Золотой петушок» в 2022-2023 учебном году были запланированы и проведены четыре педагогических советов:

- Педсовет №1(Установочный) «Приоритетные задачи работы на 2022-2023 учебный год»;
- Педсовет №2 «Интеллектуальные игры, как средство развития логического мышления и элементарных математических представлений у детей дошкольного возраста»;
- Педсовет №3 «Приобщение дошкольников к истокам национальной культуры»
- Педсовет №4 (Итоговый) «Результативность педагогической работы за 2022-2023 учебный год» .

На каждом из них обсуждалось выполнение одной из годовых задач, поставленных перед коллективом в начале учебного года. Решались вопросы, связанные с анализом и совершенствованием состояния воспитательно-образовательной работы в детском саду.

Рассматривались актуальные педагогические проблемы, помогающие преодолеть недостатки и затруднения в работе воспитателей и специалистов, пути для их решения.

Для выявления проблем, трудностей в работе воспитателей и своевременной коррекции воспитательно-образовательной работы в МБДОУ методической службой использовались разные **виды контроля:**

Тематический:

- «Готовность групп МБДОУ к учебному году 2022-2023»;
- «Развитие логики – математических представлений у дошкольников с использованием современных форм организации работы по формированию элементарных математических представлений с учётом ГОС ДО и Типовой образовательной программы дошкольного образования «Растим личность»;
- «Устное народное творчество как средство речевого развития и социально - нравственного воспитания дошкольников»;
- «Организация работы в МБДОУ по внедрению новых форм физкультурно-оздоровительной работы, формированию навыков здорового образа жизни».

Оперативный контроль:

- «Проведение педагогической диагностики детей в дошкольных группах»;
- «Состояние работы воспитателей по самообразованию: внедрение инновационных технологий»;
- Реализация содержания образовательной программы дошкольного образования «Растим личность».

Текущий контроль:

- «Соблюдение двигательного режима во всех возрастных группах»;
- «Проверка документации воспитателей: календарное, перспективное планирование, журнал посещаемости, работа с родителями, индивидуальная работа».

На основании выше изложенного можно сделать **вывод:**

Деятельность в сфере повышения профессионального мастерства педагогов в 2022-2023 учебном году была организована достаточно эффективно и достигнуты удовлетворительные результаты. Сформированность педагогических знаний и методических умений воспитателей находится на удовлетворительном уровне, наблюдается тенденция к повышению профессиональной компетентности педагогов.

Анализ предметно-пространственной развивающей среды в возрастных группах.

Образовательная среда в детском саду предполагает специально созданные условия, такие, которые необходимы для полноценного проживания ребенком дошкольного детства. Среда может приобретать специально проектируемую направленность, и в этом случае о ней говорят как о

важном факторе формирования личности.

Проанализировав предметно-пространственную развивающую среду в возрастных группах МБДОУ «Раздольненский ясли-сад «Золотой петушок», можно подчеркнуть, что она отвечает требованиям ГОС ДО ДНР, и принципам организации пространства, обозначенных в Программе (ТОП ДО «Растим личность»). И является:

- содержательно-насыщенной;
- трансформируемой;
- полифункциональной;
- вариативной;
- доступной;
- безопасной.

Были созданы оптимальные условия для:

- развития индивидуальных, творческих способностей воспитанников, математических представлений;
- ознакомления воспитанников с физическими свойствами предметов и явлений,
- многообразием растительного и животного мира, явлениями общественной жизни страны и родного города.

Для социально-личностного развития воспитанников:

- адаптации;
- комфортного пребывания воспитанников в МБДОУ;
- положительного отношения воспитанника к себе, другим людям, окружающему миру и коммуникативной социальной компетентности воспитанников.

Так же, созданы оптимальные условия для **художественно-эстетического развития воспитанников, театрализованной деятельности.**

Вывод: Созданная предметно-пространственная развивающая среда во всех возрастных группах МБДОУ «Раздольненский ясли-сад «Золотой петушок» соответствует: эстетическим, методическим и гигиеническим требованиям.

Анализ кадрового обеспечения образовательного процесса в МБДОУ «Раздольненский ясли-сад «Золотой петушок»

Укомплектованность МБДОУ руководящими, педагогическими и иными работниками строится в соответствии со штатным расписанием.

Педагогический состав – 8 педагогов :

- заведующий-1;

- старший воспитатель-1;
- музыкальный руководитель-1;
- воспитатель – 5.

Образовательный статус педагогических работников

Всего администрации/ педагогов	Высшее образование	Средне -профессиональное образование(педагогическое)
8/100%	3/20%	5/80%

Администрация детского сада продолжала работу с педагогическими кадрами по повышению образовательного статуса (2 педагога из выше заявленных, являются студентами Донецкого национального университета).

Уровень профессиональной компетентности педагогов

Важное направление работы с кадрами – организация повышения их квалификации.

Повышению теоретического уровня и профессиональной подготовки педагогов способствовало планомерное проведение курсовой переподготовки (на базе ДИППО в 2022 – 2023 учебном году по плану дошкольного учреждения прошли курсовую переподготовку(2 педагога)..

На новый учебный год заявлено:

- ✓ для прохождения курсов повышения квалификации – 2 педагога.

Педагоги детского сада постоянно повышают свой профессиональный уровень: знакомятся с опытом работы своих коллег из других дошкольных учреждений, приобретают и изучают новинки периодической и методической литературы, активно занимаются самообразованием .

Вместе с воспитанниками принимали активное участие в конкурсах:

на Республиканском уровне:

- ✓ «Дружи со спортом с малых лет» ;
- ✓ «Новогодняя игрушка»;
- ✓ «В гостях у русской народной сказки»
- ✓ «Планета Детства»

на уровне МБДОУ:

✓ Фестиваль детских рисунков «Всем животным нужен дом», посвященный Всемирному Дню животных;

- ✓ «Витаминный островок группы»;
- ✓ «Золотые руки наших мам».

✓ Республиканский Конкурс «Воспитатель года» Донецкой Народной Республики

Вывод: в нашем МБДОУ созданы условия для самореализации каждым педагогом своих профессиональных возможностей. Сложившаяся система повышения квалификации педагогических кадров положительно влияет на качество образовательного процесса.

Анализ уровня усвоения программного материала воспитанниками МБДОУ по всем образовательным областям Типовой образовательной программы дошкольного образования «Растим личность» (ТОП ДО «Растим личность») путем диагностирования.

Образовательный процесс в МБДОУ «Раздольненский ясли-сад «Золотой петушок» строится, исходя из принципа комплексности, и охватывает все направления развития воспитанника: социально-коммуникативное, познавательное, речевое, художественно-эстетическое, физическое развитие.

В 2022-2023 учебном году с сентября по май в МБДОУ была проведена диагностика индивидуального развития детей дошкольных групп, проанализированы знания, умения и навыки соответствующие требованиям Типовой образовательной программы дошкольного образования «Растим личность».

Диагностика проводилась на основании наблюдения за деятельностью и поведением детей в воспитательно-образовательном процессе, был использован комплекс диагностических материалов представленных в пособии «Диагностика индивидуального развития детей дошкольного возраста» /авт.-сост. М.В. Савченко., Котова Л.Н., Губанова Н.В. Донецк: Истоки, 2017. 76 с.

В исследовании приняли участие 61 воспитанник МБДОУ, из них: 17 детей- первой младшей группы, 11 детей -второй младшей группы, 19 детей -средней группы, 14 детей -старшей группы.

Анализ результатов показал следующие результаты:

Социально-коммуникативное развитие

Основной задачей работы МБДОУ по данной области является работа по усвоению детьми норм и ценностей, принятых в обществе, включая моральные и нравственные ценности; развитие общения и взаимодействия ребенка с взрослыми и сверстниками; становление самостоятельности, целенаправленности и саморегуляции собственных действий; развитие социального и эмоционального интеллекта, эмоциональной отзывчивости, сопереживания, формирование готовности к совместной деятельности со сверстниками, формирование уважительного отношения и чувства принадлежности к своей семье и к сообществу детей и взрослых в МБДОУ; формирование позитивных установок к различным видам труда и творчества; формирование основ безопасного поведения в быту, социуме, природе.

Мониторинг уровня «Социально-коммуникативного развития»

на начало 2022-2023 учебного года

Образовательная область	Первая младшая группа (17 детей)			Вторая младшая группа (11 детей)			Средняя группа (19 детей)			Старшая группа (14 детей)		
	Д	С	Н	Д	С	Н	Д	С	Н	Д	С	Н
Социально-коммуникативное развитие	8 47%	2 12%	7 41%	9 53%	8 27%	2 20%	7 54%	6 46%	0 0%	13 75%	4 25%	0 0%

на конец 2022-2023 учебного года

Образовательная область	Первая младшая группа (17 детей)			Вторая младшая группа (11 детей)			Средняя группа (19 детей)			Старшая группа (14 детей)		
	Д	С	Н	Д	С	Н	Д	С	Н	Д	С	Н
Социально-коммуникативное развитие	10 47%	7 52%	0 0%	11 59%	6 35%	0 0%	5 54%	8 62%	0 0%	1 8%	16 92%	0 0%

Сравнительный анализ на основе структурированного диагностического материала

Образовательные области	Результат на начало года %	Результат на конец года %	Динамика изменений %
«Социально-коммуникативное»	52	74	22

Вывод: по данным диагностики индивидуального развития детей видно, что программный материал образовательной области усвоен на достаточном уровне.

У детей выявлена положительная динамика в проявлении способов сознательного управления своим поведением, активности, самостоятельности, инициативы.

Перспектива работы: на основании выше изложенного необходимо продолжать работу:

- над развивающими проблемно-практическими и проблемно-игровыми ситуациями, связанных с решением социально и нравственно значимых вопросов;
- Продолжать уделять внимание формированию культуры общения со взрослыми и сверстниками, учить общаться бесконфликтно;
- Учить детей соблюдать элементарные нормы и правила поведения при взаимодействии со взрослыми и сверстниками, прививать правила элементарной вежливости;

- Продолжать работу по формированию представлений о государстве и мире, о себе и своей семье, о природе родного края.

Речевое развитие

Речевое развитие детей дошкольного возраста включает владение речью как средством общения и культуры; обогащение активного словаря; развитие связной, грамматически правильной диалогической и монологической речи; развитие речевого творчества; развитие звуковой и интонационной культуры речи, фонематического слуха; знакомство с книжной культурой, детской литературой, понимание на слух текстов различных жанров детской литературы; формирование звуковой аналитико-синтетической активности как предпосылки обучения грамоте.

«Мониторинг уровня «Речевого развития»

на начало 2022-2023 учебного года

Образовательная область	Первая младшая группа (17 детей)			Вторая младшая группа (11 детей)			Средняя группа (19 детей)			Старшая группа (14 детей)		
	Д	С	Н	Д	С	Н	Д	С	Н	Д	С	Н
Речевое развитие	8 47 %	0 0%	6 35%	9 47%	6 35%	1 10%	9 64%	5 36%	0 0%	13 75%	4 25%	0 0%

на конец 2022-2023 учебного года

Образовательная область	Первая младшая группа (17 детей)			Вторая младшая группа (11 детей)			Средняя группа (19 детей)			Старшая группа (14 детей)		
	Д	С	Н	Д	С	Н	Д	С	Н	Д	С	Н
Речевое развитие	7 41 %	3 18%	4 24%	10 59%	6 35%	0 0%	6 46%	6 46%	0 0%	8 60%	9 40%	0 0%

Сравнительный анализ на основе структурированного диагностического материала

Образовательные области	Результат на начало года %	Результат на конец года %	Динамика изменений %
«Речевое развитие»	49	66	17

Вывод: Результаты диагностики индивидуального развития детей показывают, что проблема развития речи и коммуникативных навыков воспитанников по - прежнему

остается на среднем уровне, вследствие чего необходимость работы в данном направлении не теряет своей первостепенной актуальности.

Перспектива работы: В предстоящем учебном году с целью повышения качества речевого развития воспитанников, планируется ряд мероприятий:

- продолжить работу по развитию речи и формированию коммуникативных навыков дошкольников;
- уделять внимание педагогов на формирование звуковой культуры речи дошкольников и ее эмоционально интонационной окрашенности;
- повышение качества речевого развития детей.

Познавательное развитие

Познавательное развитие предполагает развитие интересов детей, любознательности и познавательной мотивации; формирование познавательных действий, становление сознания; развитие воображения и творческой активности; формирование первичных представлений о себе, других людях, объектах окружающего мира, о свойствах и отношениях объектов окружающего мира (форме, цвете, размере, материале, звучании, ритме, темпе, количестве, числе, части и целом, пространстве и времени, движении и покое, причинах и следствиях и др.), о малой родине и Отечестве, представлений о социокультурных ценностях нашего народа, об отечественных традициях и праздниках, о планете Земля как общем доме людей, об особенностях ее природы, многообразии стран и народов мира.

«Мониторинг уровня «Познавательного развития» на начало 2022-2023 учебного года

Образовательная область	Первая младшая группа (17 детей)			Вторая младшая группа (11 детей)			Средняя группа (19 детей)			Старшая группа (14 детей)		
	Д	С	Н	Д	С	Н	Д	С	Н	Д	С	Н
Познавательное развитие	7 41 %	2 12%	8 47%	9 53%	8 27%	2 20%	6 46%	7 54%	0 0%	12 75%	3 25%	0 0%

на конец 2022-2023 учебного года

Образовательная область	Первая младшая группа (17 детей)			Вторая младшая группа (11 детей)			Средняя группа (19 детей)			Старшая группа (14 детей)		
	Д	С	Н	Д	С	Н	Д	С	Н	Д	С	Н
Познавательное развитие	10 47 %	7 52%	0 0%	11 59%	6 35%	0 0%	5 54%	8 62%	0 0%	1 8%	16 92%	0 0%

Сравнительный анализ на основе структурированного диагностического материала

Образовательные области	Результат на начало года %	Результат на конец года %	Динамика изменений %
«Познавательное развитие»	40	58	19

Вывод: Анализ результатов диагностики индивидуального развития детей говорит о стабильности уровня познавательного развития.

Перспектива работы: Для повышения качества образования по познавательному развитию в предстоящем году необходимо:

- продолжить использование интегрированного метода, способствующего развитию у детей умений самостоятельно добывать знания, использовать моделирование и метод проекта;
- продолжать внедрение инновационных форм работы с применением ИКТ, способствующих развитию познавательной активности и мотивации воспитанников.

Художественно-эстетическое развитие

Художественно-эстетическое развитие предполагает развитие предпосылок ценностно - смыслового восприятия и понимания произведений искусства (словесного, музыкального, изобразительного), мира природы; становление эстетического отношения к окружающему миру; формирование элементарных представлений о видах искусства; восприятие музыки, художественной литературы, фольклора; стимулирование сопереживания персонажам художественных произведений; реализацию самостоятельной творческой деятельности детей. Одной из наиболее важных задач педагогической теории и практики на современном этапе является формирование творческой личности ребенка дошкольного возраста. Наиболее эффективное средство для этого – развитие художественно – эстетических способностей дошкольников в МБДОУ.

«Мониторинг уровня «Художественно-эстетического развития» на начало 2022-2023 учебного года

Образовательная область	Первая младшая группа (17 детей)			Вторая младшая группа (11 детей)			Средняя группа (19 детей)			Старшая группа (14 детей)		
	Д	С	Н	Д	С	Н	Д	С	Н	Д	С	Н
Художественно-эстетическое развитие	7 41%	0 0%	2 12%	10 53%	2 11%	0 0%	10 71%	2 14%	0 0%	11 25%	6 75%	0 0%

на конец 2022-2023 учебного года

Образовательная область	Первая младшая группа (17 детей)			Вторая младшая группа (11 детей)			Средняя группа (19 детей)			Старшая группа (14 детей)		
	Д	С	Н	Д	С	Н	Д	С	Н	Д	С	Н
Художественно-эстетическое развитие	10 59%	2 12%	0 0%	11 65%	6 35%	0 0%	5 38%	8 62%	0 0%	6 25%	11 75%	0 0%

Сравнительный анализ на основе структурированного диагностического материала

Образовательные области	Результат на начало года %	Результат на конец года %	Динамика изменений %
«Художественно-эстетическое»	35	66	31

Вывод: По результатам выполнения программы, анализа выполнения детских работ по ИЗО - деятельности, можно сделать вывод, что дети справились с освоением Программы своих возрастных группы.

Практически все дети (92%) проявляют интерес к художественно-эстетической деятельности, а так же отмечена высокая активность и увлеченность на занятиях по изобразительной деятельности.

Основная масса детей (78%) выполняют работу в соответствии с заданием, но не у всех детей еще наблюдается устойчивость при выполнении замысла.

Анализ знаний, умений и навыков детей по музыкальной деятельности позволяет сделать следующие выводы.

Дети умеют вслушиваться в музыку, понимают ее образное содержание, почти все дети (93%) умеют определять жанр произведения (марш, песня, танец). В основном все дети (83%) умеют связывать движения с музыкой, выполнять совместные движения, 66% детей имеют высокий уровень эмоциональной отзывчивости на музыку, 34% - средний уровень.

Перспектива работы: Необходимо продолжить работу над созданием в МБДОУ пространства художественного— творчества, представленного целым рядом взаимопроникающих сфер: изобразительной, музыкальной, пластической, театральной. Необходимо создать условия для приобретения каждым ребенком возможностей самовыражения, включения таких видов деятельности в воспитательно – образовательный процесс, чтобы был задействован каждый ребенок в зависимости от его способностей,

возможностей и интересов, а в дальнейшем – возможность презентовать продукт деятельности, полученные умения родителям.

Физическое развитие

Особое значение в воспитании здорового ребенка уделялось развитию движений и физической культуры в интеграции образовательных областей. Педагоги и медицинский персонал работали в тесном контакте, выполняя задачу по охране жизни и здоровья участников образовательного процесса своевременное формирование у них двигательных умений и навыков, развитие психофизических качеств, овладение физическими упражнениями, воспитание жизнерадостной, волевой, творческой личности.

Мониторинг уровня «Физического развития» на начало 2022-2023 учебного года

Образовательная область	Первая младшая группа (17 детей)			Вторая младшая группа (11 детей)			Средняя группа (19 детей)			Старшая группа (14 детей)		
	Д	С	Н	Д	С	Н	Д	С	Н	Д	С	Н
Физическое развитие	16 88%	0 0%	2 12%	15 79%	4 24%	0 0%	12 85%	1 15%	0 0%	12 20%	5 80%	0 0%

на конец 2022-2023 учебного года

Образовательная область	Первая младшая группа (17 детей)			Вторая младшая группа (11 детей)			Средняя группа (19 детей)			Старшая группа (14 детей)		
	Д	С	Н	Д	С	Н	Д	С	Н	Д	С	Н
Физическое развитие	11 75%	6 25%	0 0%	13 76%	4 24%	0 0%	9 69%	4 41%	0 0%	7 25%	10 75%	0 0%

Сравнительный анализ на основе структурированного диагностического материала

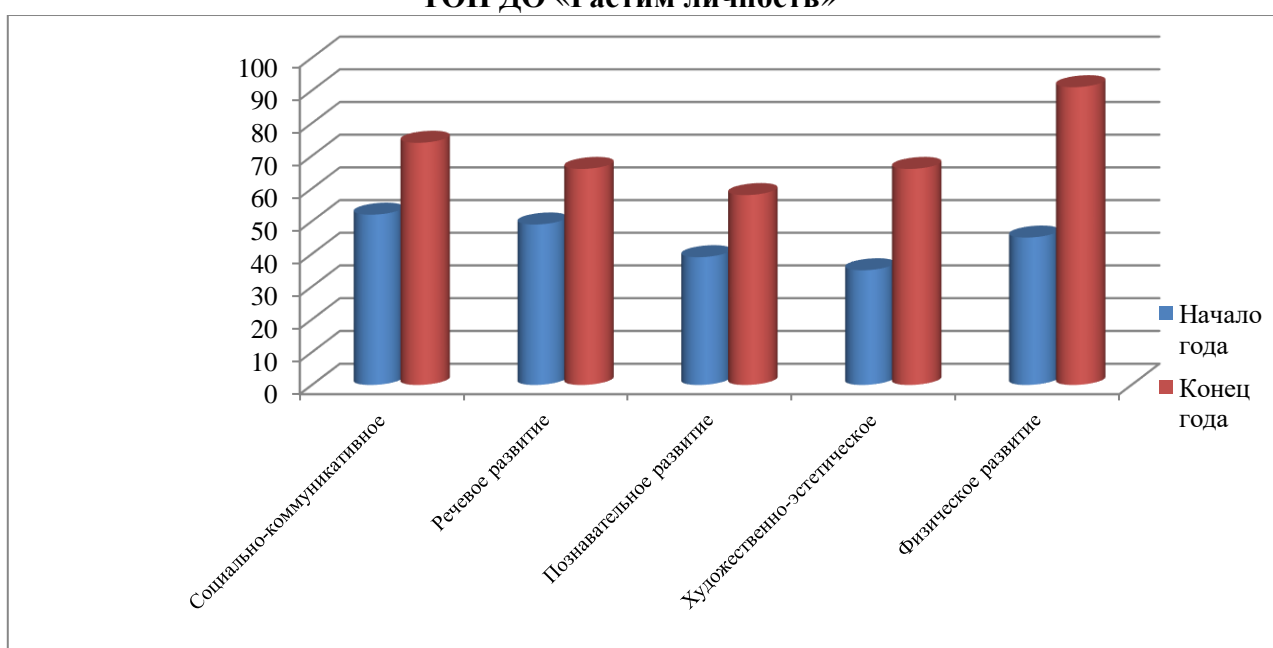
№ п/п	Образовательные области	Результат на начало года %	Результат на конец года %	Динамика изменений %
5	«Физическое развитие»	45	91	46

Вывод: В МБДОУ «Раздольненский ясли-сад «Золотой петушок» ведется целенаправленная работа по воспитанию здорового ребенка, уделяется особое внимание совместной работе специалистов, медиков, воспитателей, используются все доступные

средства физического развития и оздоровления детского организма. За анализируемый год была проведена большая методическая и профилактическая работа, с учетом диагностики, содействующая полноценному физическому развитию детей. Показатели по физическому развитию стабилизировались.

Перспектива работы: Педагогам МБДОУ продолжать работу по формированию ЗОЖ, физическому развитию воспитанников всеми доступными средствами, включая ИКТ - технологии.

**Динамика освоения образовательных областей
ТОП ДО «Растим личность»**



Вывод: Анализируя результаты диагностики индивидуального развития детей по образовательным областям, можно сделать вывод, что большинство детей усвоили требования типовой образовательной программы дошкольного образования «Растим личность» на высоком и достаточном уровне.

Перспектива работы Анализ усвоения требований ТОП ДО «Растим личность» по образовательным областям показал, что наиболее низкие показатели по речевому, познавательному, художественно-эстетическому развитию.

В следующем учебном году воспитателям рекомендуется больше внимания уделить именно этим областям, активизировать работу в данных направлениях.

по речевому развитию – работа со звуковой культурой речи;

по художественно-эстетическому развитию – оптимизировать работу по ознакомлению с искусством, создать в МБДОУ пространство художественного творчества, представленного целым рядом взаимопроникающих областей: изобразительной,

музыкальной, пластической, театральной, создать условия для приобретения ребёнком возможностей самовыражения;

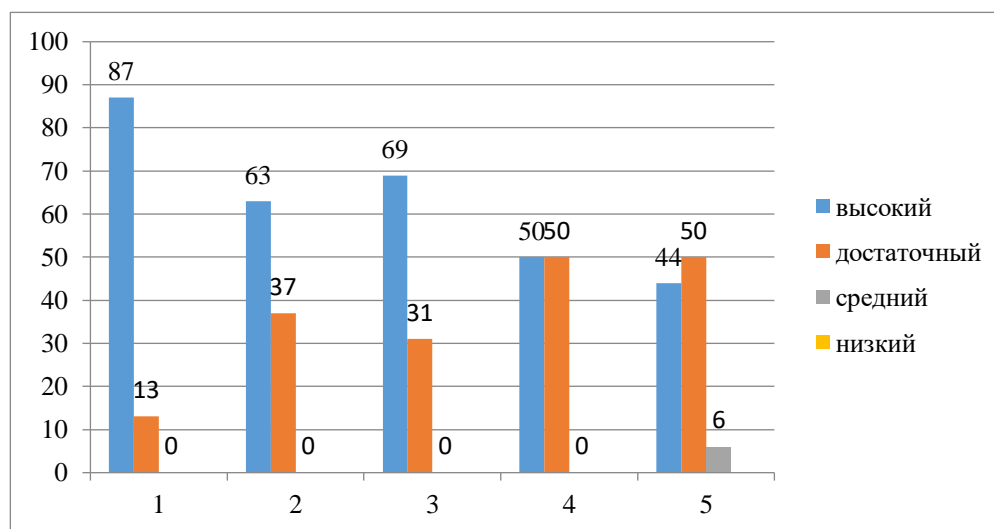
по познавательному развитию - организовать углубленный познавательный процесс в непосредственной деятельности ребёнка: создать для этого в группах опытно-познавательное пространство, применение ТРИЗ технологий.

Развитие целевых ориентиров выпускников МБДОУ «Раздольненский ясли-сад «Золотой петушок»

Результатом осуществления воспитательно-образовательного процесса явилась качественная подготовка детей к обучению в школе. Готовность дошкольника к обучению в школе характеризует достигнутый уровень психологического и физического развития накануне поступления в школу.

В 2023 учебном году количество выпускников составило 16 человек

Анализ знаний, умений и навыков детей старшей возрастной группы по образовательным областям программы «Растим личность»:



- Социально-коммуникативное развитие: высокий – 14 человек (87%), достаточный – 2 человека (13 %) средний – 0 %, низкий – 0 %);
- Познавательное развитие: высокий – 9 человек (63%), достаточный – 7 человек (37 %), средний -0 %, низкий - 0%);
- Речевое развитие: высокий – 11 человек (69 %), достаточный – 5 человек (31 %), средний - 0 %, низкий - 0%);
- Художественно-эстетическое развитие: высокий – 8 человек (50%), достаточный – 8 человек (50%), средний -0 %, низкий - 0%);

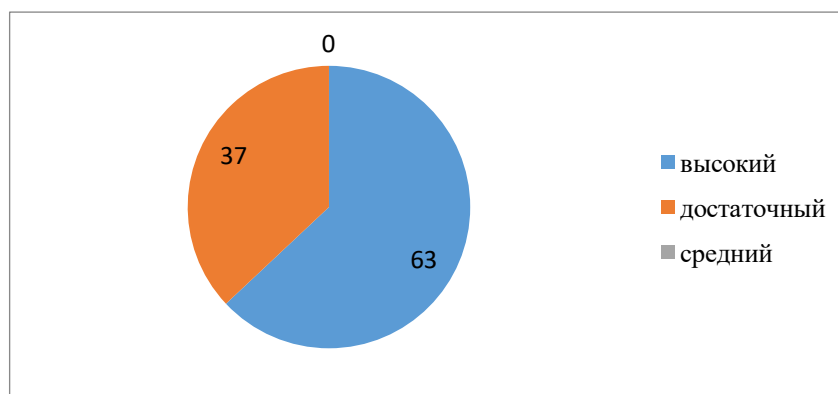
- Физическое развитие высокий – 7 человек (44%), достаточный – 8 человек (50%), средний -1 человек (6 %,) низкий - 0%.

Анализ полученных данных позволяет сделать вывод о готовности детей к обучению в школе. Так как именно усвоение требований типовой образовательной программы дошкольного образования «Растим личность», соответствие целевым ориентирам на завершении дошкольного образования, обозначенных в данной программе, дает возможность оценить уровень готовности детей к обучению в школе.

Вывод: Анализ полученных данных позволяет сделать вывод о готовности детей к обучению в школе. Так как именно усвоение требований типовой образовательной программы дошкольного образования «Растим личность», соответствие целевым ориентирам на завершении дошкольного образования, обозначенных в данной программе, дает возможность оценить уровень готовности детей к обучению в школе.

Из 16 детей принимавших участие в диагностики:

- 10 детей (63 %) имеет высокий уровень готовности к школе
- 6 детей 37% - достаточный уровень готовности к школе



Детей, не освоивших Программу дошкольного образования, а следовательно не готовых к обучению в школе - нет.

Анализ совместной деятельности, педагогов, родителей и детей

. Семья – первая социальная общность, которая закладывает основы личностных качеств ребенка. Там он приобретает первоначальный опыт общения, положительное самоощущение и уверенность в себе, у ребенка возникает чувство доверия к окружающему миру и близким людям. Семья и детский сад - одна из первых ступеней преемственности в процессе воспитания и обучения.

Задачи и конкретное содержание плана работы с родителями тесно связано с планом образовательно-воспитательной работы детского сада и строилась по трем основным этапам деятельности:

- изучение семей воспитанников;
- проведение работы по повышению психолого-педагогической культуры родителей; создание условий для формирования доверительных отношений родителей с педагогическим коллективом детского сада в процессе повседневного общения и специально организованных мероприятий (праздников, консультаций, выставок детского рисунка, совместного просмотра театрализованной деятельности).

В течение 2022-2023 учебного года педагоги дошкольного учреждения проводили большую работу по повышению психолого-педагогической культуры родителей:

- организовали тематические выставки рисунков - «Моя семья – моё богатство!», «Пожилых мы почитаем, любим их и уважаем», «Я люблю свой детский сад», «Умелые ручки моей Мамы », «Мой папа храбрый, сильный, смелый», «День Победы»;
- совместно создали фотовыставки: «Как весело мы отдыхали и Новый год встречали», «Лучше папы в мире нет», «Мамочка любимая моя»;
- провели совместно выставки детского творчества:
 - «9 Мая»;
 - «Новогодняя игрушка своими руками»;
 - «Золотая осень»;
- вовлекли родителей в проект «Зимующие птицы» - кормушки;
- совместно с родителями разрабатывали общегрупповые традиции, организовывали праздники, спортивные соревнования.
- Проводили акции «Безопасная дорога с ребенком»;
- Оформление участка на территории МБДОУ.

Сотрудничество семьи и детского сада предусматривает «прозрачность» всего учебно-воспитательного процесса. В связи с этим мы постоянно информировали родителей о содержании, формах и методах работы с детьми, стремились включать родителей в процесс общественного образования их детей путем организации игровых семейных конкурсов, семейных альбомов, газет и т.д. Родители в групповых помещениях получали наглядную информацию согласно плану работы с родителями в каждой возрастной группе и плану МБДОУ.

Вся работа дошкольного учреждения строилась на:

- установлении партнерских отношений с семьей каждого воспитанника;
- объединении усилий для развития и воспитания детей;
- создании атмосферы общности интересов, эмоциональной взаимоподдержки и взаимопроникновения в проблемы друг друга;

- активизации и обогащении воспитательных умений родителей, поддержке их уверенности в собственных педагогических возможностях.

Особое внимание уделялось организации индивидуальных консультаций и доверительных бесед по инициативе родителей, педагогов, медсестры МБДОУ.

Родители могли получить необходимый совет, помощь от специалистов, педагогов работающих в детском саду.

Результаты анкетирования, проведённого в конце учебного года, позволяют сказать, что родители положительно оценивают работу коллектива детского сада, выражают свою благодарность педагогам и всему детскому саду.

Усилия педагогического коллектива были направлены на то, чтобы совершенствовать подходы в работе с родителями, найти более эффективные формы взаимодействия с семьей.

Вывод: Вся работа детского сада строилась на установлении детско-родительско - педагогического партнёрства, объединении усилий для развития и воспитания детей, создании атмосферы общности интересов, эмоциональной взаимоподдержки.

Анализ физкультурно-оздоровительной работы

В МБДОУ «Раздольненский ясли-сад «Золотой петушок» проводится постоянная работа по укреплению здоровья детей, закаливанию организма и совершенствованию его функций.

В 2022-2023 учебном году ,под руководством медицинского персонала МБДОУ (медсестры) осуществлялся комплекс закаливающих процедур с использованием природных факторов: воздуха, солнца, воды, с учетом состояния здоровья детей и местных условий. При проведении закаливающих мероприятий осуществлялся дифференцированный подход к детям, учитывались их индивидуальные возможности.

Большое внимание обращалось на выработку у детей правильной осанки.

Во всех помещениях МБДОУ обеспечивался оптимальный температурный режим, регулярное проветривание.

Воспитанники МБДОУ находились на воздухе в соответствии с режимом дня(прогулки).

Прослеживался так же оптимальный двигательный режим – рациональное сочетание различных видов занятий и форм двигательной активности, в котором общая продолжительность двигательной активности составляет не менее 60% от всего времени бодрствования.

Одним из важных компонентов двигательного режима МДОУ являлась утренняя гимнастика, проводилась ежедневно до завтрака в течение 6-10 мин. на воздухе (при благоприятных климатических условиях) или в помещении с музыкальным

сопровождением.

Так же ежедневно, в перерывах между организованной образовательной деятельностью проводилась двигательная разминка или динамическая пауза.

В условиях пандемии соблюдались все требования (Указ №57 от 14.04.2020) чтобы ослабить распространение вируса:

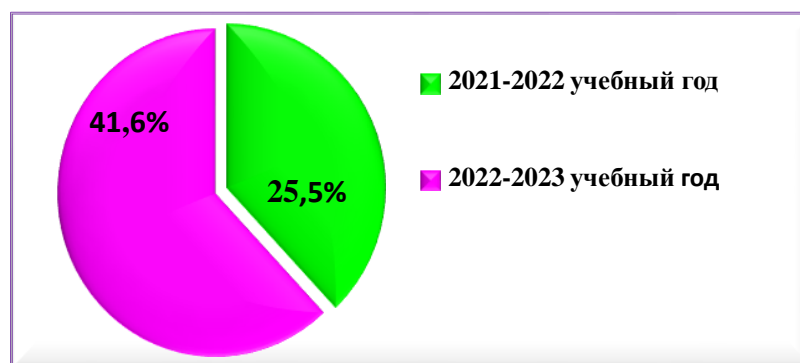
- прием детей в стерильных масках;
- обработка помещений;
- профилактика и обнаружение вируса
- социальная дистанция
- исключены массовые мероприятия
- соблюдение режима дня;
- утренняя гимнастика;
- отработка двигательного режима в группах и на прогулке
- закаливающие мероприятия.

Физкультурная работа в МБДОУ в течение года строилась на принципе сочетания физической деятельности детей как в специально организованной деятельности, так и в течение всего времени пребывания ребенка в детском саду. Специально организованная деятельность осуществлялась в системе 3 раза в неделю в каждой возрастной группе, где комплексно решались оздоровительные, развивающие и образовательные задачи с учетом физического состояния каждого ребенка.

По результатам мониторинговых исследований можно подвести итоги работы педагогического коллектива МБДОУ в плане оздоровления воспитанников.

Статистика заболеваемости

Учебный год	Списочный состав	Дни посещения	Число заболеваний	Индекс здоровья
2021-2022	63	2005	386	25,5
2022-2023	60	1933	378	41,6



По сравнению с 2021-2022 учебным годом количество случаев заболеваемости уменьшилось на 8 случаев. Воспитанники побывали на больничном в среднем полтора раза меньше. Наибольшее количество заболеваний приходится на ноябрь-декабрь 2022 года – период сложной санитарно-эпидемиологической ситуации.

Вывод: в течение 2022-2023 учебного года большое внимание уделялось профилактике простудных заболеваний: учёт гигиенических требований, ежедневные прогулки, чёткое соблюдение графиков проветривания, влажных уборок и питьевого режима, регулярное проведение оздоровительной гимнастики после сна, витаминизация (напитки, печенье, фрукты, овощные салаты), проведение утренней зарядки, ООД по физическому развитию и досугов. Результатом проделанной работы стало сокращение числа болеющих воспитанников, что свидетельствует о высокой результативности физкультурно-оздоровительной работы проводимой в МБДОУ.

Анализ адаптации воспитанников раннего возраста 2022-2023 учебный год

Благодаря комплексному медико-педагогическому сопровождению в период адаптации, педагогический коллектив МБДОУ прослеживал положительную динамику, воспитанники легко адаптировались, для них устанавливался щадящий режим.

Также педагоги в течение адаптационного периода заполняли адаптационные листы на каждого воспитанника. Оценка адаптации определялась по ее длительности и количеству показателей, имеющих отклонение от возрастных норм.

Анализ диагностики, проведенной по адаптационному периоду, показал хорошие результаты, о чем свидетельствуют адаптационные карты на каждого воспитанника.

Анализ протекания периода адаптации

Учебный год	Количество воспитанников	Степень адаптации		
		легкая	средняя	тяжелая
2021 -2022	15	65%	35%	–
2022-2023	17	70%	30%	–

Вывод: таким образом, процесс адаптации к условиям МБДОУ прошел в легкой и средней степени.

Анализ организации питания

Одним из важных факторов здоровья ребенка является организация рационального питания и отражение ее в воспитательно-образовательном процессе.

Организация питания детей в нашем детском саду осуществляется согласно «Инструкции по организации питания детей в дошкольном образовательном учреждении», от 17.04.2006 г. № 298/227.

В дошкольном учреждении трехразовое горячее питание. Питание детей организовано с соблюдением основных принципов организации рационального питания: выполнение режима питания, соблюдение по мере возможности норм потребления продуктов для нормального роста и развития ребенка, выполнение правил технологии приготовления пищи, гигиена и культура приема пищи, индивидуальный подход, эмоциональная и эстетическая обстановка во время приема пищи. Имеется 10 – дневное меню по сезонам, составлена картотека блюд. Ведется вся необходимая документация по организации питания детей. В целях профилактики пищевых отравлений и острых кишечных заболеваний работники пищеблока строго соблюдают установленные требования к технологической обработке продуктов, правил личной гигиены. Результатом является отсутствие зафиксированных случаев отравления и заболевания. Контроль деятельности по вопросам организации питания осуществляет заведующий, медицинские сестры и Старобешевский РЦ СЭН.

- ✓ постоянный контроль за санитарным состоянием пищеблока и кладовых;
- ✓ контролируется качество доставляемых продуктов, правильное хранение и соблюдение сроков их реализации;
- ✓ проводится снятие проб готовых блюд с фиксацией в бракеражном журнале;
- ✓ постоянно контролируется отбор и хранение по накопительной ведомости;
- ✓ ведется строгий контроль за правильной кулинарной обработкой, закладкой продуктов и за вкусовыми качествами пищи.

Детям детского сада прививались культурно – гигиенические навыки приема пищи, умению пользоваться столовыми приборами и индивидуальными салфетками. Перед началом приема пищи сервировались столы. Дети знают названия блюд, владеют навыками культуры питания. В дошкольных группах организовано дежурство детей. Дети дежурили попарно согласно графику дежурств. Все группы полностью обеспечены необходимой посудой, которая имеет соответствующий эстетический вид.

Вопросы организации питания детей в детском саду включались в тематику родительских собраний, заседаний при заведующей, рассматривались на педагогических советах, освещались в информационных родительских уголках.

Анализ административно-хозяйственной деятельности и оценка материально-технических условий пребывания детей в МБДОУ

В дошкольном учреждении создана материально-техническая база для жизнеобеспечения и развития детей, ведется систематически работа по созданию развивающей предметно-развивающей среды. Здание детского сада светлое, имеется центральное отопление, вода, канализация, сантехническое оборудование. Территория учреждения имеет эстетичный вид, достаточно озеленена, ограждение в удовлетворительном состоянии. Оборудование площадок в удовлетворительном состоянии, безопасно в использовании, о чем свидетельствуют акты обследования на начало учебного года. Песок завозится на летний оздоровительный период. Администрацией, педагогическим коллективом проводится работа по созданию безопасных условий жизнедеятельности, охране труда и профилактики травматизма. Ежегодно между администрацией и профсоюзным комитетом заключается коллективный договор по охране труда; 2 раза в год на профсоюзном собрании заслушивается анализ ее выполнения.

Материально-техническая база учреждения, оснащение МБДОУ педагогическими, методическими пособиями и материалами дает возможность организовать жизнь детей так, чтобы каждому ребенку было комфортно. Уютно и безопасно.

Вывод: материально-технические условия соответствуют требованиям СанПиН, правилам пожарной безопасности, охраны жизни и здоровья всех субъектов образовательного процесс, обеспечивает комплексную безопасность дошкольного учреждения.

Основываясь на вышеизложенном следует отметить, что работа, направленная на полноценное функционирование МБДОУ «Раздольненский ясли-сад «Золотой петушок», в 2022-2023 учебном году была планомерной, продуктивной, последовательной. Перед коллективом учреждения стояла задача – построить свою работу так, чтобы она не только соответствовала запросам общества, но и обеспечивала сохранение самоценности, неповторимости дошкольного периода детства.

В целом анализ работы МБДОУ позволяет сделать вывод о том, что деятельность в 2022-2023 учебном году была организована достаточно эффективно и достигнуты высокие результаты.

Перед педагогическим коллективом стоит задача решить в ближайшей перспективе обозначенные проблемы.

ЦЕЛЬ И ЗАДАЧИ

на 2023– 2024 учебный год

По итогам анализа деятельности детского сада за прошедший учебный год, с учетом направлений программы развития и изменений законодательства, **цель работы МБДОУ «Раздольненский ясли-сад «Золотой петушок » в 2023-2024 учебном году:** начать работу по созданию единого образовательного пространства, направленного на повышение качества дошкольного образования, для формирования общей культуры личности детей, развития их социальных, нравственных, эстетических, интеллектуальных, физических качеств, инициативности и самостоятельности в соответствии с требованиями современной образовательной политики, социальными запросами, потребностями личности ребенка и с учетом социального заказа родителей, а так же подготовка ребенка к жизни в современном обществе и обеспечение равенства возможностей для каждого ребенка в получении качественного дошкольного образования.

Для достижения намеченных целей планируется в 2023-2024 учебном году выполнить задачи:

- обеспечить методическое сопровождение реализации образовательной программы дошкольного образования;
- организовать использование единой образовательной среды и пространства;
- повысить компетенции педагогических работников в вопросах применения федеральной образовательной программы дошкольного образования (далее – ФОП);
- обеспечить контроль эффективности внедрения ФОП ДО;
- модернизировать развивающую предметно-пространственной среду и развить качественную и доступную образовательную и творческую среду.
- организовать мониторинг в части анализа материально-технического обеспечения образовательной деятельности, создании современной развивающей предметно-пространственной среды;
- формировать условия для преемственности технологий и содержания обучения и воспитания детей на уровнях дошкольного и начального общего образования в разных социальных институтах, включая семью;
- создать условия для полноценного сотрудничества с социальными партнерами для разностороннего развития воспитанников;
- сформировать у участников образовательных отношений представления о важности труда, значимости и особом статусе педагогических работников и наставников;
- совершенствовать организационные механизмы повышения профессионального уровня и

поощрения педагогических работников и наставников;

- развить институт наставничества;
- обеспечить условия для формирования основ информационной безопасности у воспитанников в соответствии с возрастом через все виды детской деятельности в соответствии с ФГОС ДО;
- наладить согласованное взаимодействие с родителями (законными представителями) в целях повышение грамотности воспитанников по вопросам информационной безопасности;
- усовершенствовать формы и методы обеспечения информационной безопасности воспитанников в соответствии с целями государственной политики по сохранению и укреплению традиционных ценностей.